

ASTC-ECU

拆卸与安装

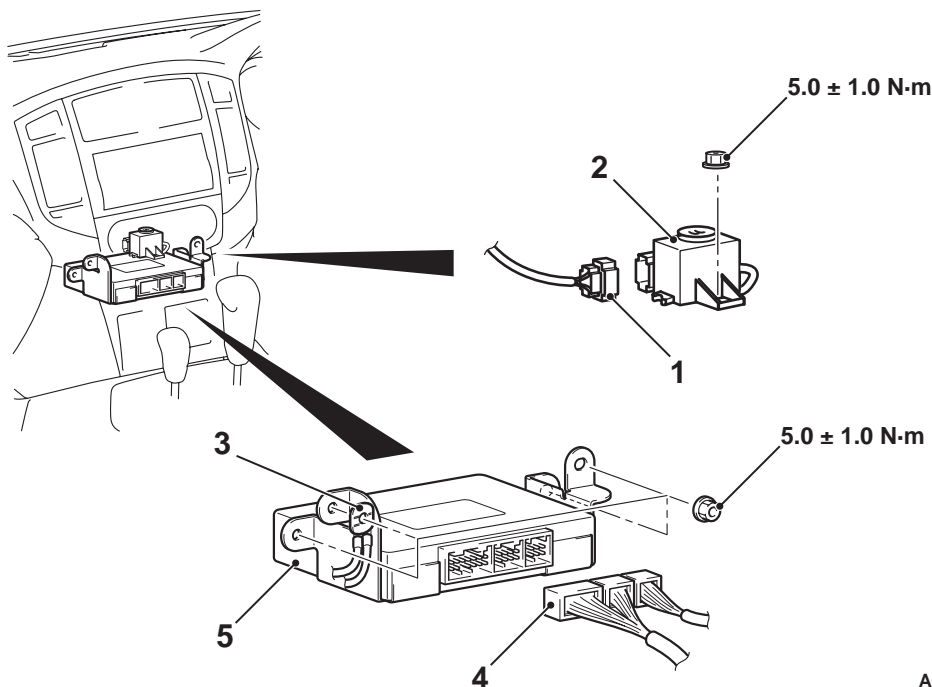
M1353017000043

注意

更换 ASTC-ECU 时，一定要对 ASTC-ECU 进行初始化（参阅 P.35C-120）。

拆卸前与安装后操作

- 拆卸和安装中央下板总成（参阅第 52A 组，仪表板总成 P.52A-7）。



>>A<<

拆卸步骤

- 取消 HBB 蜂鸣器工作检查模式（更换 ASTC-ECU 时）
- 1. HBB 蜂鸣器插接器
- 2. HBB 蜂鸣器
- 3. 接地插接器
- 4. ASTC-ECU 插接器
- 5. ASTC-ECU

安装辅助要点

>>A<< 取消 HBB 蜂鸣器工作检查模式（更换 ASTC-ECU 时）

如果在更换 ASTC-ECU 之后将点火开关转到“ON”位置，则 HBB 蜂鸣器会鸣叫 5 秒左右。这是因为 ASTC-ECU 处于 HBB 蜂鸣器工作检查模式（用于工厂生产线）。要使蜂鸣器停止鸣叫，执行以下步骤之一。

- 使用 M.U.T.-III 清除 HBB 故障诊断代码（参阅第 35A 组，故障诊断代码检查表 P.35A-33）。
- 以大于等于 40 km/h 的速度驾驶车辆。

AC604265 AB

车轮速度传感器

拆卸与安装

M1353017300055

参阅第 35B 组 - 车轮速度传感器的拆卸与安装 P.35B-76。

检查

M1353017400041

参阅第 35B 组，车轮速度传感器的检查 P.35B-77。